

Dell Studio™ 1555 Servis El Kitabı

[Başlamadan Önce](#)

[Alt Kapak](#)

[Sabit Sürücü](#)

[Bellek](#)

[İletişim Kartları](#)

[Düğme Pili](#)

[Merkez Denetim Kapağı](#)

[Klavve](#)

[Ekran](#)

[Güç Düğmesi Kartı](#)

[Kamera \(İsteğe bağlı\)](#)

[Avuç İçi Davanağı](#)

[Hoparlör Aksamı](#)

[Optik Sürücü](#)

[ExpressCard Kartı](#)

[AC Adaptörü Konektörü](#)

[USB konektörü](#)

[Sistem Kartı Aksamı](#)

[İşlemci Isı Emicisi](#)

[İşlemci Modülü](#)


[Fan](#)

[Subwoofer Aksamı](#)


[Pili Mandalı Aksamı](#)

[BIOS'u Sıfırlama](#)

Notlar, Dikkat Edilecek Noktalar ve Uyarılar

 **NOT:** NOT, bilgisayarınızdan daha iyi şekilde yararlanmanızı sağlayan önemli bilgiler verir.

 **DİKKAT:** DİKKAT, donanımına gelebilecek olası **hasara veya yönergeler izlenmezse veri kaybına** işaret eder.

 **UYARI:** UYARI, meydana gelebilecek olası maddi hasar, **kişisel yaralanma veya ölüm tehlikesi anlamına** gelir.

Bu belgedeki bilgiler önceden bildirilmeksizin değiştirilebilir.

© 2008 Dell Inc. Tüm hakları saklıdır.

Dell Inc.'in yazılı izni olmadan herhangi bir şekilde çoğaltılması kesinlikle yasaktır.

Bu metinde kullanılan ticari markalar: *Dell*, ve *DELL* logosu, Dell Inc.'in ticari markalarıdır: *Bluetooth*, Bluetooth SIG, Inc. şirketine ait olan ve Dell tarafından lisans altında kullanılan tescilli markadır: *Microsoft*, *Windows*, *Windows Vista* ve *Windows Vista başlat düğmesi*, Microsoft Corporation'ın Amerika Birleşik Devletleri'nde ve/veya diğer ülkelerdeki ticari markaları veya tescilli markalarıdır.

Bu belgede, marka ve adların sahiplerine ya da ürünlerine atıfta bulunmak için başka ticari marka ve ticari adlar kullanılabilir. Dell Inc. kendine ait olanların dışındaki ticari markalar ve ticari isimlerle ilgili hiçbir mülkiyet hakkı olmadığını beyan eder.

Model PP39L

Aralık 2008 Rev. A00

[İçerik Sayfasına Dön](#)

Alt Kapak

Dell Studio™ 1555 Servis El Kitabı

- [Alt Kapağı Çıkarma](#)
- [Alt Kapağı Değiştirme](#)

- ⚠ UYARI:** Bilgisayarınızın içinde çalışmadan önce, bilgisayarınızla birlikte verilen güvenlik bilgilerini okuyun. Ek güvenlik en iyi uygulama bilgileri için www.dell.com/regulatory_compliance adresindeki Regulatory Compliance (Yasal Uygunluk) Ana Sayfasına bakın.
- ⚠ UYARI:** Bu yordamları uygulamadan önce bilgisayarı kapatın, AC adaptörün fişini elektrik prizinden ve bilgisayardan çekin, modemin fişini duvar konektöründen ve bilgisayardan çekin ve bilgisayardaki diğer tüm harici kabloları çıkartın.
- ⚠ DİKKAT:** Elektrostatik boşalımı önlemek için, bir bilek topraklama kayışı kullanarak ya da boyanmamış metal yüzeylere (bilgisayarın arkasındaki konektör gibi) sık sık dokunarak kendinizi topraklayın.
- ⚠ DİKKAT:** Yalnızca yetkili bir servis teknisyeni bilgisayarınızda onarım yapmalıdır. Dell™ tarafından yetkilendirilmemiş servislerden kaynaklanan zararlar garantinizin kapsamında değildir.
- ⚠ DİKKAT:** Sistem kartının hasar görmesini önlemek için, bilgisayarın içinde çalışmadan önce ana pili çıkarın (bkz. [Bilgisayarınızın İçinde Çalışmaya Başlamadan Önce](#)).

Alt Kapağı Çıkarma

1. Bilgisayarın kapalı olduğundan emin olun.
2. Pili çıkarın (bkz. [Bilgisayarınızın İçinde Çalışmaya Başlamadan Önce](#)).
3. Alt kapaktaki üç tutucu vidayı gevşetin ve kapağı resimde gösterilen açıyla bilgisayardan çıkarın.



1	alt kapak	2	tırnaklar
3	tutucu vidalar (3)		

Alt Kapağı Değiştirme

1. Alt kapağın üzerindeki tırnakları bilgisayarın alt kısmıyla hizalayın.
2. Alt kapaktaki üç tutucu vidayı sıkın.
3. Pili yuvaya takın ve yerine oturana kadar itin.

[İçerik Sayfasına Dön](#)

[İçerik Sayfasına Dön](#)

Başlamadan Önce

Dell Studio™ 1555 Servis El Kitabı

- [Önerilen Araçlar](#)
- [Bilgisayarı Kapatma](#)
- [Bilgisayarınızın İçinde Çalışmaya Başlamadan Önce](#)

Bu belgede bilgisayarınızdaki bileşenlerin takılması ya da çıkarılması için yordamlar sunulur. Aksi belirtilmedikçe, her bir prosedür şunların yerine getirildiğini varsaymaktadır:

1. [Bilgisayarınızın İçinde Çalışmaya Başlamadan Önce](#) ve bölümlerindeki adımları gerçekleştirme.
1. Bilgisayarınızla birlikte gelen güvenlik bilgilerini okumuş olmanız.
1. Bir bileşeni yerine takarken, ilk başta takılı olan bileşeni çıkarmış olmanız.



Önerilen Araçlar

Bu belgedeki yordamlar için aşağıdaki araçlar gerekir:

1. Küçük düz uçlu tornavida
1. Phillips tornavida
1. Küçük plastik çizici
1. BIOS güncelleştirmesi (support.dell.com adresindeki Dell Destek web sitesine bakın)

Bilgisayarı Kapatma

⚠ DİKKAT: Veri kaybını önlemek için, bilgisayarınızı kapatmadan önce açık dosyaları kaydedip kapatın ve açık programlardan çıkın.

1. Açık dosyaları kaydedip kapatın ve açık programlardan çıkın.
2. Microsoft® Windows Vista®'da, **Başlat**  düğmesini, ok  simgesini ve sonra **Kapat** seçeneğini tıklayın.
İşletim sistemini kapatma işlemi sona erdiğinde bilgisayar kapanır.
3. Bilgisayarın ve takılı aygıtların kapandığından emin olun. İşletim sisteminizi kapattığınızda bilgisayarınız ve takılı aygıtlarınız otomatik olarak kapanmadıysa, bilgisayar kapanana kadar güç düğmesine en az 8 ila 10 saniye süreyle basın.

Bilgisayarınızın İçinde Çalışmaya Başlamadan Önce

Bilgisayarınızı olası zararlardan korumak ve kendi kişisel güvenliğinizi sağlamak için aşağıdaki güvenlik ilkelerini kullanın.

⚠ UYARI: Bilgisayarınızın içinde çalışmadan önce, bilgisayarınızla birlikte verilen güvenlik bilgilerini okuyun. Ek güvenlik en iyi uygulama bilgileri için www.dell.com/regulatory_compliance adresindeki Regulatory Compliance (Yasal Uygunluk) Ana Sayfasına bakın.

⚠ DİKKAT: Yalnızca yetkili bir servis teknisyeni bilgisayarınızda onarım yapmalıdır. Dell tarafından yetkilendirilmemiş servislerden kaynaklanan zararlar garantinizin kapsamında değildir.

⚠ DİKKAT: Elektrostatik boşalımı önlemek için, bir bilek topraklama kayışı kullanarak ya da bilgisayarın arkasındaki konektör gibi boyanmamış metal yüzeylere sık sık dokunarak kendinizi topraklayın.

⚠ DİKKAT: Bileşenleri ve kartları itina ile kullanın. Bileşenlere veya kartların üzerindeki temas noktalarına dokunmayın. Kartları kenarlarından tutun. İşlemci gibi bileşenleri pinlerinden değil kenarlarından tutun.

⚠ DİKKAT: Bir kabloyu çıkarırken, kablunun kendisini değil, kablo konektörünü ya da çekme tırnağını tutarak çekin. Kilitleme tırnaklı kablo konektörleri için konektörü serbest bırakmak üzere kilitleme tırnakları üzerine içeriye doğru bastırın. Kabloyu takarken konektöre ve/veya pinlerine hasar vermemek için konektörlerin doğru yönde ve hizada olduklarından emin olun.

1. Bilgisayar kapağının çizilmesini önlemek üzere çalışma yüzeyinin düz ve temiz olmasını sağlayın.
2. Bilgisayarınızı kapatın (bkz. [Bilgisayarı Kapatma](#)).

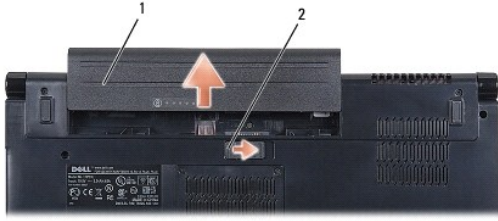
⚠ **DİKKAT:** Ağ kablosunu çıkarmak için, kabloyu önce bilgisayarınızdan, sonra da ağ aygıtından çekin.

3. Telefon veya ağ kablolarını bilgisayardan çıkarın.
4. Takılı tüm kartları ExpressKart yuvasından ve 8-In-1 bellek kartı okuyucudan basarak çıkarın.

⚠ **DİKKAT:** Sistem kartının zarar görmesini önlemeye yardımcı olmak için, bilgisayara bakım yapmadan önce pili pil yuvasından çıkarmanız gerekir.

⚠ **DİKKAT:** Bilgisayarın zarar görmesini önlemek için, yalnız bu modeldeki Dell bilgisayar için tasarlanmış olan pilleri kullanın. Başka Dell bilgisayarlar için tasarlanmış pilleri kullanmayın.

5. Bilgisayarı çevirin.
6. Pili serbest bırakma mandalını yerine oturana kadar kaydırın.
7. Pili yuvarın dışına kaydırın.



1	pil	2	pil serbest bırakma mandalı
---	-----	---	-----------------------------

8. Bilgisayarın üst kenarını yukarı getirin, ekranı açın ve sistem kartını topralamak için güç düğmesine basın.

[İçerik Sayfasına Dön](#)

[İçerik Sayfasına Dön](#)

BIOS'u Sıfırlama

Dell Studio™ 1555 Servis El Kitabı

- [BIOS'u CD'den Sıfırlama](#)
- [BIOS'u Sabit Disk Sürücüsünden Sıfırlama](#)

Yeni sistem kartıyla birlikte BIOS güncelleştirme CD'si verildiyse, BIOS'u CD'den sıfırlayın. BIOS güncelleştirme CD'niz yoksa, BIOS'u sabit sürücüden sıfırlayın.

BIOS'u CD'den Sıfırlama

⚠ DİKKAT: Güç kaybını önlemek için, AC adaptörünü bilinen, iyi bir güç kaynağına takın. Bunun yapılmaması sistem hasarına neden olabilir.

1. AC adaptörünün prize takıldığından ve ana pilin düzgün şekilde takılı olduğundan emin olun.

📌 NOT: BIOS sıfırlama işlemi için bir BIOS güncelleştirme program CD'si kullanıyorsanız, yalnızca bir kez CD'den önyükleme yapmak için bilgisayarı ayarlamak üzere CD'yi takmadan önce <F12> tuşuna basın. Aksi halde, varsayılan önyükleme sırasını değiştirmek için sistem ayar programına girmeniz gerekir.

2. BIOS güncelleştirme program CD'sini yükleyin ve bilgisayarı açın.

⚠ DİKKAT: İşlem başladıktan sonra yarıda kesmeyin. Bunun yapılması bilgisayarınıza zarar verebilir.

Ekranında görünen yönergeleri uygulayın. Bilgisayar önyüklemeye devam eder ve yeni BIOS'u güncelleştir. Sıfırlama güncelleştirmesi tamamlandığında bilgisayar otomatik olarak yeniden önyükleme yapar.

3. Sistem kurulumu programına girmek için POST işlemi sırasında <F2> tuşuna basın.
4. Bilgisayar varsayılanlarını sıfırlamak için <Alt> ve <F> tuşlarına basın.
5. <Esc> tuşuna basın, **Save/Exit** (Kaydet/Çık)ı seçin ve yapılandırma değişikliklerini kaydetmek için <Enter> tuşuna basın.
6. Sürücüden flash BIOS güncelleştirme program CD'sini çıkarın ve bilgisayarı yeniden başlatın.

BIOS'u Sabit Disk Sürücüsünden Sıfırlama

⚠ DİKKAT: Güç kaybını önlemek için, AC adaptörünü bilinen, iyi bir güç kaynağına takın. Bunun yapılmaması bilgisayarınızın hasar görmesine neden olabilir.

1. AC adaptörünün elektrik prizine bağlandığından, ana pilin uygun şekilde takıldığından ve bir ağ kablosunun takılı olduğundan emin olun.

2. Bilgisayarı açın.

3. support.dell.com adresinde bilgisayarınızla ilgili en son BIOS güncelleştirme dosyasını bulun.

4. Dosyayı karşıdan yüklemek için **Download Now** (Şimdi Yükle)'yi tıklayın.

5. **Export Compliance Disclaimer** (İhracat Uyumluluğu Yasal Uyarı) penceresi görünürse, **Yes, I Accept this Agreement** (Evet, bu Anlaşmayı Kabul Ediyorum) seçeneğini tıklayın.

File Download (Dosya Yükleme) penceresi açılır.

6. **Save this program to disk** (Bu programı diske kaydet)'i ve **OK** (Tamam)'i tıklayın.

Save In (Kayıt Yeri) penceresi açılır.

7. **Save In** (Kayıt Yeri) menüsünü görmek için **Desktop** (Masaüstü)'nü seçin ve ardından **Save** (Kaydet)'i tıklayın.

Dosya masaüstünüze yüklenir.

8. **Download Complete** (Yükleme Tamamlandı) penceresi görünürse **Close** (Kapat)'i tıklayın.

Dosya simgesi masaüstünüzde görünür ve yüklenen BIOS güncelleştirme dosyasıyla aynı ada sahiptir.

⚠ DİKKAT: İşlem başladıktan sonra yarıda kesmeyin. Bunun yapılması sistem hasarına neden olabilir.

9. Masaüstündeki dosya simgesini çift tıklayın ve ekrandaki yönergeleri izleyin.

[İçerik Sayfasına Dön](#)

[İçerik Sayfasına Dön](#)

Kamera (İsteğe bağlı)

Dell Studio™ 1555 Servis El Kitabı

- [Kamera Modülünü Çıkarma](#)
- [Kamera Modülünü Değiştirme](#)

- ⚠ UYARI:** Bilgisayarınızın içinde çalışmadan önce, bilgisayarınızla birlikte verilen güvenlik bilgilerini okuyun. Ek güvenlik en iyi uygulama bilgileri için www.dell.com/regulatory_compliance adresindeki Regulatory Compliance (Yasal Uygunluk) Ana Sayfasına bakın.
- ⚠ DİKKAT:** Elektrostatik boşalımı önlemek için, bir bilek topraklama kayışı kullanarak ya da boyanmamış metal yüzeylere (bilgisayarın arkasındaki konektör gibi) sık sık dokunarak kendinizi topraklayın.
- ⚠ DİKKAT:** Yalnızca yetkili bir servis teknisyeni bilgisayarınızda onarım yapmalıdır. Dell™ tarafından yetkilendirilmemiş servislerden kaynaklanan zararlar garantinizin kapsamında değildir.
- ⚠ DİKKAT:** Sistem kartının hasar görmesini engellemek için, ana pili çıkarın (bkz. [Bilgisayarınızın İçinde Çalışmaya Başlamadan Önce](#)) bilgisayar içinde çalışmadan önce.

Kamera Modülünü Çıkarma

1. [Başlamadan Önce](#) bölümündeki yönergeleri uygulayın.
2. Ekran panelini çıkarın (bkz. [Ekran Panelini Çıkarma](#)).
3. Kamerayı ekran kapağına sabitleyen iki vidayı çıkarın.
4. Kamera kartını ekran kapağından kaldırın.



1	vidalar (2)
---	-------------

Kamera Modülünü Değiştirme

1. [Başlamadan Önce](#) bölümündeki yönergeleri uygulayın.
2. Kamerayı ekran kapağına sabitleyerek iki vidayı yerine takın ve sıkın.
3. Ekran panelini yerine takın (bkz. [Ekran Panelini Değiştirme](#)).

[İçerik Sayfasına Dön](#)

[İçerik Sayfasına Dön](#)

Merkez Denetim Kapağı

Dell Studio™ 1555 Servis El Kitabı

- [Merkez Denetim Kapağını Çıkarma](#)
- [Merkez Denetim Kapağını Yerine Takma](#)

- ⚠ UYARI:** Bilgisayarınızın içinde çalışmadan önce, bilgisayarınızla birlikte verilen güvenlik bilgilerini okuyun. Ek güvenlik en iyi uygulama bilgileri için www.dell.com/regulatory_compliance adresindeki Regulatory Compliance (Yasal Uygunluk) Ana Sayfasına bakın.
- ⚠ DİKKAT:** Elektrostatik boşalımı önlemek için, bir bilek topraklama kayışı kullanarak ya da boyanmamış metal yüzeylere (bilgisayarın arkasındaki konektör gibi) sık sık dokunarak kendinizi topraklayın.
- ⚠ DİKKAT:** Yalnızca yetkili bir servis teknisyeni bilgisayarınızda onarım yapmalıdır. Dell™ tarafından yetkilendirilmemiş servislerden kaynaklanan zararlar garantinizin kapsamında değildir.
- ⚠ DİKKAT:** Sistem kartının hasar görmesini engellemek için, ana pili çıkarın (bkz. [Bilgisayarınızın İçinde Çalışmaya Başlamadan Önce](#)) bilgisayar içinde çalışmadan önce.

Merkez Denetim Kapağını Çıkarma

1. [Başlamadan Önce](#) bölümündeki yordamları izleyin.
2. Merkez denetim kapağını sabitleyen iki vidayı pil yuvasından çıkarın.



3. Bilgisayarı çevirin ve ekranı mümkün olduğunca açın.
4. Merkez denetim kapağını, bilgisayarın arkasındaki pil yuvası konumundan başlayarak, plastik bir çubukla kaldırın.
5. Merkez denetim kapağını gevşetin.



1 merkez denetim kapağı

Merkez Denetim Kapađını Yerine Takma

1. [Başlamadan Önce](#) bölümündeki yordamları izleyin.
2. Merkez denetim kapađının altındaki kancaları avuçiçi dayanađının üzerindeki yuvalarla hizalayıp kapađı yerine oturtun.
3. Ekranı kapatın ve bilgisayarı ters çevirin.
4. Pili yuvasında, merkez denetim kapađını sabitleyen vidayı yerine takın.
5. Pili yuvaya takın ve yerine oturana kadar itin.

[İçerik Sayfasına Dön](#)

[İçerik Sayfasına Dön](#)

Düğme Pili

Dell Studio™ 1555 Servis El Kitabı

- [Düğme Pili Çıkarma](#)
- [Düğme Pili Değiştirme](#)

- ⚠ UYARI:** Bilgisayarınızın içinde çalışmadan önce, bilgisayarınızla birlikte verilen güvenlik bilgilerini okuyun. Ek güvenlik en iyi uygulama bilgileri için www.dell.com/regulatory_compliance adresindeki Regulatory Compliance (Yasal Uygunluk) Ana Sayfasına bakın.
- ⚠ DİKKAT:** Elektrostatik boşalmı önlemek için, bir bilek topraklama kayışı kullanarak ya da boyanmamış metal yüzeylere (bilgisayarın arkasındaki konektör gibi) sık sık dokunarak kendinizi topraklayın.
- ⚠ DİKKAT:** Yalnızca yetkili bir servis teknisyeni bilgisayarınızda onarım yapmalıdır. Dell™ tarafından yetkilendirilmemiş servislerden kaynaklanan zararlar garantinizin kapsamında değildir.
- ⚠ DİKKAT:** Sistem kartının hasar görmesini engellemek için, ana pili çıkarın (bkz. [Bilgisayarınızın İçinde Çalışmaya Başlamadan Önce](#)) bilgisayar içinde çalışmadan önce.

Düğme Pili Çıkarma

- [Başlamadan Önce](#) bölümündeki yönergeleri uygulayın.
- Alt kapağı çıkarın (bkz. [Alt Kapağı Çıkarma](#)).
- Düğme pili yuvadan kaldırmak için plastik bir çubuk kullanın.



1	düğme pil	2	plastik çubuk
---	-----------	---	---------------

Düğme Pili Değiştirme

- [Başlamadan Önce](#) bölümündeki yönergeleri uygulayın.
- Düğme pili pozitif tarafı yukarı bakacak şekilde tutun.
- Düğme pili yuvaya kaydırın ve yuvaya oturana kadar yavaşça bastırın.
- Alt kapağı yerine takın (bkz. [Alt Kapağı Değiştirme](#)).

[İçerik Sayfasına Dön](#)

[İçerik Sayfasına Dön](#)

İşlemci Modülü

Dell Studio™ 1555 Servis El Kitabı

- [İşlemci Modülünü Çıkarma](#)
- [İşlemci Modülünü Değiştirme](#)

- ⚠ UYARI:** Bilgisayarınızın içinde çalışmadan önce, bilgisayarınızla birlikte verilen güvenlik bilgilerini okuyun. Ek güvenlik en iyi uygulama bilgileri için www.dell.com/regulatory_compliance adresindeki Regulatory Compliance (Yasal Uygunluk) Ana Sayfasına bakın.
- ⚠ DİKKAT:** Elektrostatik boşalımı önlemek için, bir bilek topraklama kayışı kullanarak ya da bilgisayarın arkasındaki konektör gibi boyanmamış metal yüzeylere sık sık dokunarak kendinizi topraklayın.
- ⚠ DİKKAT:** İşlemciyi çıkarırken veya yerine takarken ZIF soket kam vidasıyla işlemci arasındaki temassızlığı önlemek için, kam vidasını çevirirken işlemcinin ortasına hafif baskı uygulayın.
- ⚠ DİKKAT:** İşlemciye zarar vermektan kaçınmak için kam vidasını döndürürken işlemciye dik olacak şekilde tornavidayı tutun.
- ⚠ DİKKAT:** Yalnızca yetkili bir servis teknisyeni bilgisayarınızda onarım yapmalıdır. Dell™ tarafından yetkilendirilmemiş servislerden kaynaklanan zararlar garantinizin kapsamında değildir.
- ⚠ DİKKAT:** Sistem kartının hasar görmesini engellemek için, ana pili çıkarın (bkz. [Bilgisayarınızın İçinde Çalışmaya Başlamadan Önce](#)) bilgisayar içinde çalışmadan önce.

İşlemci Modülünü Çıkarma

1. [Başlamadan Önce](#) bölümündeki yönergeleri uygulayın.
2. İşlemci ısı emicisini çıkarın (bkz. [İşlemci Isı Emicisini Çıkarma](#)).
3. ZIF soketini gevşetmek için, küçük bir düz uçlu tornavida kullanın ve ZIF soketi kam vidasını saatin tersi yönünde durdurucuya gelinceye kadar döndürün.



1	ZIF soketi kam vidası	2	ZIF soketi
---	-----------------------	---	------------

- ⚠ DİKKAT:** İşlemci için maksimum soğutma sağlamak üzere işlemci termal soğutma aksamının ısı aktarım alanlarına dokunmayın. Cildinizdeki yağlar, ısı yüzeylerinin ısı iletim kapasitesini düşürebilir.
- ⚠ DİKKAT:** İşlemci modülünü çıkarmak için modülü doğruca yukarı çekin. İşlemci modülü üzerindeki pimleri eğmemeye dikkat edin.
4. İşlemci modülünü ZIF soketinden kaldırın.

İşlemci Modülünü Değiştirme

NOT: Yeni bir işlemci takıyorsanız, yapıştırılmış bir termal yüzeyi bulunan yeni bir termal soğutma aksamı veya nasıl takılacağını gösteren dokümanla birlikte yeni bir termal yüzey alırsınız.

1. [Baslamadan Önce](#) bölümündeki yönergeleri uygulayın.
2. İşlemci modülünün pin-1 köşesini ZIF socketinin pin-1 köşesi ile hizalayın, sonra işlemci modülünü takın.

NOT: İşlemci modülünün pin-1 köşesinde, ZIF socketinin pin-1 köşesindeki üçgenle hizalanan bir üçgen vardır.

İşlemci modülü uygun şekilde yerleştirildiğinde dört köşenin tümü aynı yükseklikte hizalanır. Modülün bir veya daha fazla köşesi diğerlerinden daha yüksek olursa, modül uygun şekilde yerleştirilemez.



1	ZIF socketi kam vidası	2	ZIF socketi
3	pin-1 köşesi		

DİKKAT: İşlemciye zarar vermektan kaçınmak için kam vidasını döndürürken işlemciye dik olacak şekilde tornavidayı tutun.

3. Sistem kartına işlemci modülünü takmak için kam vidasını saat yönünde döndürerek ZIF socketini sıkıştırın.
4. İşlemci ısı emicisini çıkarın (bkz. [İşlemci Isı Emicisini Yerine Takma](#)).

[İçerik Sayfasına Dön](#)

[İçerik Sayfasına Dön](#)

İşlemci Isı Emicisi

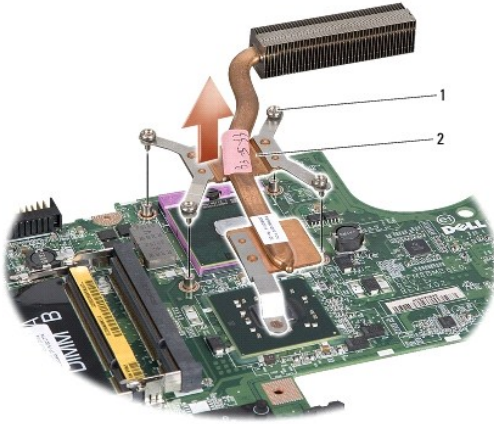
Dell Studio™ 1555 Servis El Kitabı

- [İşlemci Isı Emicisini Çıkarma](#)
- [İşlemci Isı Emicisini Yerine Takma](#)

- ⚠ UYARI:** Bilgisayarınızın içinde çalışmadan önce, bilgisayarınızla birlikte verilen güvenlik bilgilerini okuyun. Ek güvenlik en iyi uygulama bilgileri için www.dell.com/regulatory_compliance adresindeki Regulatory Compliance (Yasal Uygunluk) Ana Sayfasına bakın.
- ⚠ UYARI:** İşlemci ısı emicisini sıcakken bilgisayardan çıkarırsanız, metal yuvasına dokunmayın.
- ⚠ DİKKAT:** Elektrostatik boşalmı önlemek için, bir bilek topraklama kayışı kullanarak ya da bilgisayarın arkasındaki konektör gibi boyanmamış metal yüzeylere sık sık dokunarak kendinizi topraklayın.
- ⚠ DİKKAT:** Yalnızca yetkili bir servis teknisyeni bilgisayarınızda onarım yapmalıdır. Dell™ tarafından yetkilendirilmemiş servislerden kaynaklanan zararlar garantinizin kapsamında değildir.
- ⚠ DİKKAT:** Sistem kartının hasar görmesini engellemek için, ana pili çıkarın (bkz. [Bilgisayarınızın İçinde Çalışmaya Başlamadan Önce](#)) bilgisayar içinde çalışmadan önce.

İşlemci Isı Emicisini Çıkarma

1. [Başlamadan Önce](#) bölümündeki yönergeleri uygulayın.
2. Optik sürücüyü çıkarın (bkz. [Optik Sürücüyü Çıkarma](#)).
3. ExpressCard kablolarını sistem kartının üzerindeki ilgili konektörlerden çıkarın (bkz. [ExpressCard Kartının Çıkartılması](#)).
4. AC adaptörü konektör kablosunu, USB kablosunu, fan kablosunu ve subwoofer kablosunu sistem kartından çıkarın (bkz. [Sistem Kartı Aksamını Çıkarma](#)).
5. Sistem kartını bilgisayar tabanına tutturun altı vidayı çıkarın.
6. Sistem kartını ters çevirin.
7. Sıra ile (işlemci ısı emicisi üzerinde belirtilen), ısı soğutma aksami işlemci kapağının üzerindeki dört tutucu vidayı gevşetin.



1	tutucu vidalar (4)	2	işlemci ısı emicisi
---	--------------------	---	---------------------

8. İşlemci ısı emicisini bilgisayardan çıkarın.

İşlemci Isı Emicisini Yerine Takma

- ⚠ NOT:** Orijinal işlemci ve işlemci ısı emicisi birlikte takılıyorsa, orijinal ısı tablası yeniden kullanılabilir. İşlemci veya ısı emicisinden biri değiştiriliyorsa, ısı iletkenliğini sağlamak için sette bulunan ısı tablasını kullanın.

 **NOT:** Bu prosedürde, işlemci ısı emicisinin çıkarılmış ve değiştirilmeye hazır olduğu varsayılmaktadır.

1. İşlemci termal soğutma aksamı işlemci kapağındaki dört tutucu vidayı sistem kartındaki vida delikleriyle hizalayıp vidaları sırayla sıkın.
2. Sistem kartını bilgisayar tabanına geri takın.
3. Sistem kartını bilgisayar tabanına tutturun altı vidayı yerine takın.
4. AC adaptörü konektör kablosunu, USB kablosunu, fan kablosunu ve subwoofer kablosunu sistem kartına takın (bkz. [Sistem Kartı Aksamını Değiştirme](#)).
5. ExpressCard kablolarını, sistem kartı üzerindeki ilgili konektörlerine geri takın (bkz. [ExpressCard Kartının Değiştirilmesi](#)).
6. Optik sürücüyü yerine takın (bkz. [Optik Sürücüyü Değiştirme](#)).
7. Pili yuvaya takın ve yerine oturana kadar itin.

[İçerik Sayfasına Dön](#)

[İçerik Sayfasına Dön](#)

Ekran

Dell Studio™ 1555 Servis El Kitabı

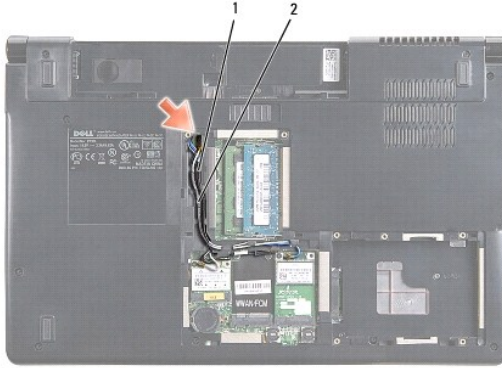
- [Ekran Aksami](#)
- [Ekran Cercevesi](#)
- [Ekran Paneli](#)
- [Ekran Mentşeleri](#)

Ekran Aksami

- ⚠ UYARI:** Bilgisayarınızın içinde çalışmadan önce, bilgisayarınızla birlikte verilen güvenlik bilgilerini okuyun. Ek güvenlik en iyi uygulama bilgileri için www.dell.com/regulatory_compliance adresindeki Regulatory Compliance (Yasal Uygunluk) Ana Sayfasına bakın.
- ⚠ DİKKAT:** Elektrostatik boşalımı önlemek için, bir bilek topraklama kayışı kullanarak ya da boyanmamış metal yüzeylere (bilgisayarın arkasındaki konektör gibi) sık sık dokunarak kendinizi topraklayın.
- ⚠ DİKKAT:** Yalnızca yetkili bir servis teknisyeni bilgisayarınızda onarım yapmalıdır. Dell™ tarafından yetkilendirilmemiş servislerden kaynaklanan zararlar garantinizin kapsamında değildir.
- ⚠ DİKKAT:** Sistem kartının hasar görmesini engellemek için, ana pili çıkarın (bkz. [Bilgisayarınızın İçinde Çalışmaya Başlamadan Önce](#)) bilgisayar içinde çalışmadan önce.

Ekran Aksamını Çıkarma

1. [Başlamadan Önce](#) bölümündeki yönergeleri uygulayın.
2. Alt kapağı çıkarın (bkz. [Alt Kapağı Çıkarma](#)).
3. Anten kablolarını Mini Kartlardan çıkarın.
4. Anten kablolarını sabitleştirme tırnaklarından kaldırın ve yönlendirme kanalından serbest bırakın.



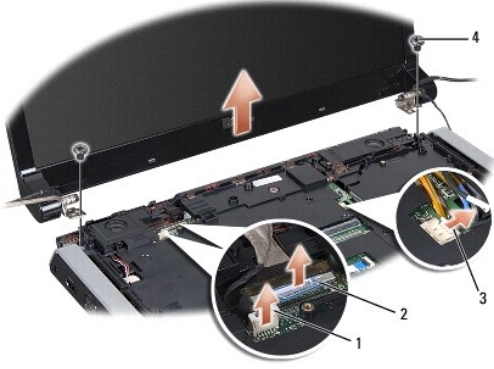
1	sabitleştirme tırnakları	2	anten kabloları
---	--------------------------	---	-----------------

5. Ekran aksamını sabitleyen iki vidayı bilgisayarın alt kısmından çıkarın.



6. Merkez denetim kapağını çıkarın (bkz. [Merkez Denetim Kapağını Çıkarma](#)).

7. Klavyeyi çıkarın (bkz. [Klavyeyi Çıkarma](#)).
8. Kamera kablosunu, ekran kablosunu ve güç düğmesi kablosunu sistem kartı konektörlerinden çıkararak yerleştirildikleri yerden ayırın.
9. Anten kablolarını yönlendirme deliğinden çekin ve yönlendirme kanalından serbest bırakın.
10. Ekran aksamını bilgisayar tabanına sabitleyen iki vidayı çıkarın.



1	kamera kablosu konektörü	2	ekran kablo konektörü
3	güç düğmesi kablo konektörü	4	menteşe vidaları (2)

11. Ekran aksamını bilgisayarın dışına doğru kaldırın.

Ekran Aksamını Değiştirme

1. [Baslamadan Önce](#) bölümündeki yönergeleri uygulayın.
 2. Ekran menteşelerini bilgisayarın tabanındaki deliklerle hizalayın, sonra ekranı yerine indirin.
 3. Ekran aksamını bilgisayar tabanına sabitleyen iki vidayı yerine takın.
 4. Anten kablolarını bilgisayarın tabanındaki yönlendirme deliğinden geçirin.
 5. Kamera kablosunu, ekran kablosunu ve güç kablosunu yerleştirildikleri yere sabitleyin.
 6. Kamera kablosunu, ekran kablosunu ve güç kablosunu sistem kartındaki konektörlerine takın.
- NOT:** Ekran ve kamera kablolarının plastik tırnakların altında uygun şekilde yönlendirildiğinden ve tutturulduğundan emin olun.
7. Klavyeyi yerine takın (bkz. [Klavyeyi Değiştirme](#)).
 8. Merkez denetim kapağını yerine takın (bkz. [Merkez Denetim Kapağını Yerine Takma](#)).
 9. Ekranı kapatın ve bilgisayarı ters çevirin.
 10. Ekran aksamını bilgisayarın alt kısmına tutturun iki vidayı yerine takın ve sıkın.
 11. Mini Kartı yerine takın ve anten kablolarını karta bağlayın (bkz. [Mini Kartı Yerine Takma](#)).
 12. Alt kapağı yerine takın (bkz. [Alt Kapağı Değiştirme](#)).

Ekran Çerçevesi

Ekran Çerçevesini Çıkarma

⚠ UYARI: Aşağıdaki yönergeler, sökülmesi gereken Kenardan Kenara ekran panelleriyle uyumlu değildir.

1. [Başlamadan Önce](#) bölümündeki yönergeleri uygulayın.
2. Ekran aksamını çıkarın (bkz. [Ekran Aksamını Çıkarma](#)).

⚠ DİKKAT: Ekran alt kapağında çerçeveyi çıkarırken, çerçevenin ve ekran panelinin zarar görmemesi için çok dikkat edin.

3. Çerçeveyi ekran panelinden ayırmak için, çerçevenin dört kenarını yavaşça dışa doğru itin.



1 ekran çerçevesi

NOT: Bazı bilgisayarlarda ekran çerçevesinin iki ucunda çift taraflı bant bulunur. Ekran çerçevesinin hasar görmesini engellemek için ekran çerçevesini dikkatlice çıkararak çift taraflı banttan ayırın.

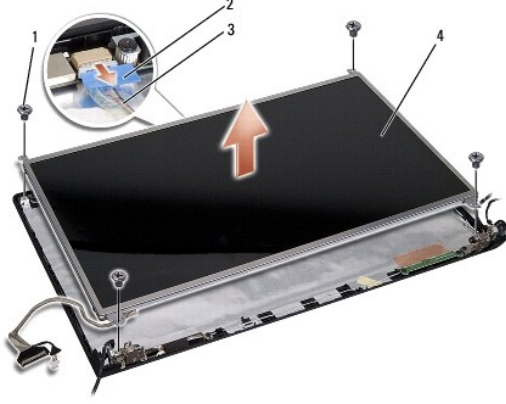
Ekran Çerçevesini Yerine Takma

1. [Başlamadan Önce](#) bölümündeki yönergeleri uygulayın.
2. Herhangi bir köşeden başlayarak ekran paneline tutturmak için çerçeveyi yavaşça yerine oturtmak üzere parmaklarınızı kullanın.
3. Ekran aksamını yerine takın (bkz. [Ekran Aksamını Değiştirme](#)).

Ekran Paneli

Ekran Panelini Çıkarma

1. [Başlamadan Önce](#) bölümündeki yönergeleri uygulayın.
2. Ekran aksamını çıkarın (bkz. [Ekran Aksamını Çıkarma](#)).
3. Ekran çerçevesini çıkarın (bkz. [Ekran Çerçevesini Çıkarma](#)).
4. Ekran panelini ekran kapağına tutturan dört vidayı çıkarın.
5. Kamera kablosu çekme tırnağını kullanarak, kamera kablosunu kameranın üzerindeki konektörden çıkarın.



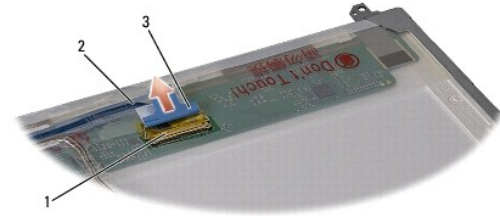
1	vidalar (4)	2	kamera kablosu çekme tırnağı
3	kamera kablosu	4	ekran paneli

- Ekran panelini ekran kapağının dışına doğru kaldırın.
- Dirsekleri ekran paneline sabitleyen dört vidayı (ekranın her bir tarafında ikişer adet), sonra dirsekleri çıkarın.
- Ekran panelini ters çevirin.



1	ekran paneli braketi (1 sol, 1 sağ)	2	vida (toplam 4; her bir tarafta 2)
---	-------------------------------------	---	------------------------------------

- Ekran kablosu çekme tırnağını kullanarak, ekran kablosunu ekran kartından çıkarın.



1	ekran kablo konektörü	2	ekran kablosu
3	ekran kablosu çekme tırnağı		

Ekran Panelini Değiştirme

- [Başlamadan Önce](#) bölümündeki yönergeleri uygulayın.
- Ekran panelinin arkasındaki karta ekran kablosunu takın.

- Ekran dirseklerini ekran paneline tutturmak için dört vidayı (ekran panelinin her bir tarafında iki tane) yerine takın.
- Kamera kablosunu ekran kartındaki konektöre takın.
- Ekran dirseğindeki vida deliklerini ekran kapağındaki uygun vida delikleriyle ve kılavuz pimlerle hizalayın ve ekran panelini yavaşça yerine indirin.
- Ekran panelini kapağa sabitleyen dört vidayı yerine takın.
- Ekran çerçevesini yerine takın (bkz. [Ekran Çerçevesini Yerine Takma](#)).
- Ekran aksamını yerine takın (bkz. [Ekran Aksamını Deęiřtirme](#)).

Ekran Mentēeleri

Ekran Mentēelerini Çıkarma

- [Bařlamadan Önce](#) bölümündeki yönergeleri uygulayın.
- Ekran aksamını çıkarın (bkz. [Ekran Aksamını Çıkarma](#)).
- Ekran dirseğini çıkarmadan ekran panelini çıkarın (bkz. [Ekran Panelini Çıkarma](#)).
- Ekran mentēelerini ekran kapağına tutturun iki vidayı (her bir tarafta bir vida) çıkarın.
- Ekran mentēelerini çıkarın.



1	vidalar (2)	2	mentēe (2)
---	-------------	---	------------

Ekran Mentēelerini Yerine Takma

- [Bařlamadan Önce](#) bölümündeki yönergeleri uygulayın.
- Mentēelerin üzerindeki delikleri ekran kapağındaki deliklerle hizalayın ve ekran mentēelerini ekran kapağına tutturun iki vidayı (her bir tarafta bir tane) yerine takın.
- Ekran panelini yerine takın (bkz. [Ekran Panelini Deęiřtirme](#)).
- Ekran aksamını yerine takın (bkz. [Ekran Aksamını Deęiřtirme](#)).

[İçerik Sayfasına Dön](#)

[İçerik Sayfasına Dön](#)

ExpressCard Kartı

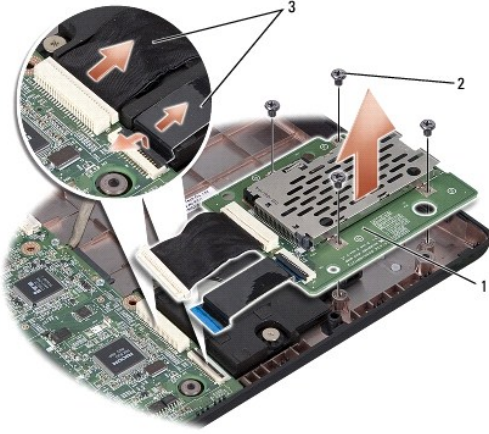
Dell Studio™ 1555 Servis El Kitabı

- [ExpressCard Kartının Çıkartılması](#)
- [ExpressCard Kartının Değiştirilmesi](#)

- ⚠ UYARI:** Bilgisayarınızın içinde çalışmadan önce, bilgisayarınızla birlikte verilen güvenlik bilgilerini okuyun. Ek güvenlik en iyi uygulama bilgileri için www.dell.com/regulatory_compliance adresindeki Regulatory Compliance (Yasal Uygunluk) Ana Sayfasına bakın.
- ⚠ DİKKAT:** Elektrostatik boşalımı önlemek için, bir bilek topraklama kayışı kullanarak ya da bilgisayarın arkasındaki konektör gibi boyanmamış metal yüzeylere sık sık dokunarak kendinizi topraklayın.
- ⚠ DİKKAT:** Yalnızca yetkili bir servis teknisyeni bilgisayarınızda onarım yapmalıdır. Dell™ tarafından yetkilendirilmemiş servislerden kaynaklanan zararlar garantinizin kapsamında değildir.
- ⚠ DİKKAT:** Sistem kartının hasar görmesini engellemek için, ana pili çıkarın (bkz. [Bilgisayarınızın İçinde Çalışmaya Başlamadan Önce](#)) bilgisayar içinde çalışmadan önce.

ExpressCard Kartının Çıkartılması

1. [Başlamadan Önce](#) bölümündeki yordamları izleyin.
2. Avuç içi dayanağını çıkarın (bkz. [Avuç İçi Dayanağını Çıkarma](#)).
3. ExpressCard kablolarını sistem kartının üzerindeki ilgili konektörlerden çıkarın.
4. ExpressCard kartını bilgisayarın alt kapağına tutturun dört vidayı sökün ve kartı çıkarın.



1	ExpressCard kartı	2	vidalar (4)
3	ExpressCard kabloları		

ExpressCard Kartının Değiştirilmesi

1. ExpressCard kartı kablolarını sistem kartı konektörlerine bağlayın.
 2. ExpressCard kartını yerine yerleştirip kartı sabitlemek için dört vidayı yerine takın.
- ⚠ DİKKAT:** Bilgisayarı çalıştırmadan önce tüm vidaları yerine takın ve bilgisayarın içine kaçmış vida kalmadığından emin olun. İçeride vida unutulması bilgisayara zarar verebilir.
3. Avuç içi dayanağını yerine takın (bkz. [Avuç İçi Dayanağını Yerine Takma](#)).

[İçerik Sayfasına Dön](#)

[İçerik Sayfasına Dön](#)

Fan

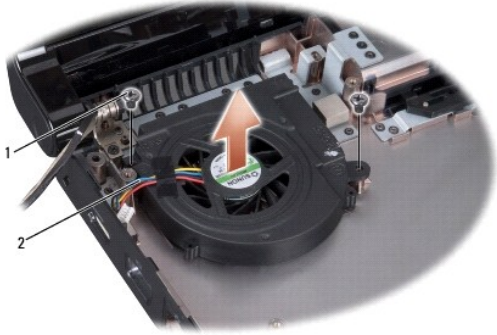
Dell Studio™ 1555 Servis El Kitabı

- [Fanı Çıkarma](#)
- [Fanı Değiştirme](#)

- ⚠ UYARI:** Bilgisayarınızın içinde çalışmadan önce, bilgisayarınızla birlikte verilen güvenlik bilgilerini okuyun. Ek güvenlik en iyi uygulama bilgileri için www.dell.com/regulatory_compliance adresindeki Regulatory Compliance (Yasal Uygunluk) Ana Sayfasına bakın.
- ⚠ DİKKAT:** Elektrostatik boşalımı önlemek için, bir bilek topraklama kayışı kullanarak ya da boyanmamış metal yüzeylere (bilgisayarın arkasındaki konektör gibi) sık sık dokunarak kendinizi topraklayın.
- ⚠ DİKKAT:** Yalnızca yetkili bir servis teknisyeni bilgisayarınızda onarım yapmalıdır. Dell™ tarafından yetkilendirilmemiş servislerden kaynaklanan zararlar garantinizin kapsamında değildir.
- ⚠ DİKKAT:** Sistem kartının hasar görmesini engellemek için, ana pili çıkarın (bkz. [Bilgisayarınızın İçinde Çalışmaya Başlamadan Önce](#)) bilgisayar içinde çalışmadan önce.

Fanı Çıkarma

1. [Başlamadan Önce](#) bölümündeki yönergeleri uygulayın.
2. Optik sürücüyü çıkarın (bkz. [Optik Sürücüyü Çıkarma](#)).
3. AC adaptörü konektör kablosunu, USB kablosunu, fan kablosunu ve subwoofer kablosunu sistem kartından çıkarın.
4. Sistem kartını bilgisayar tabanına tutturun altı vidayı çıkarın.
5. Sistem kartını kaldırarak bilgisayar tabanından çıkarın.
6. Fanı bilgisayar tabanına sabitleyen iki vidayı çıkarın.
7. Termal fanı bilgisayarın dışına doğru kaldırın.



1	vidalar (2)	2	fan kablosu
---	-------------	---	-------------

Fanı Değiştirme

1. Fanı bilgisayar tabanına yerleştirip fanı oraya sabitleyen iki vidayı yerine takın.
2. Sistem kartını bilgisayar tabanına yerleştirin.
3. Sistem kartını bilgisayar tabanına tutturun altı vidayı yerine takın.
4. AC adaptörü konektör kablosunu, USB kablosunu, fan kablosunu ve subwoofer kablosunu sistem kartı üzerindeki ilgili konektörlerine bağlayın.

5. Optik sürücüyü yerine takın (bkz. [Optik Sürücüyü Deęiřtirme](#)).

[İçerik Sayfasına Dön](#)

Sabit Sürücü

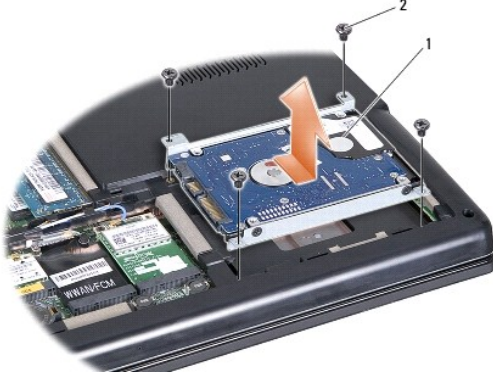
Dell Studio™ 1555 Servis El Kitabı

- [Sabit Sürücüyü Çıkarma](#)
- [Sabit Sürücüyü Değiştirme](#)

- ⚠ UYARI:** Sabit sürücüyü bilgisayardan sürücü ısınmış haldeyken çıkarırsanız, sabit sürücünün metal yuvasına dokunmayın.
- ⚠ UYARI:** Bilgisayarınızın içinde çalışmadan önce, bilgisayarınızla birlikte verilen güvenlik bilgilerini okuyun. Ek güvenlik en iyi uygulama bilgileri için www.dell.com/regulatory_compliance adresindeki Regulatory Compliance (Yasal Uygunluk) Ana Sayfasına bakın.
- ⚠ DİKKAT:** Veri kaybını önlemek için, sabit sürücüyü çıkarmadan önce bilgisayarınızı kapatın (bkz. [Bilgisayarınızın İçinde Çalışmaya Başlamadan Önce](#)). Sabit sürücüyü bilgisayar açıkken veya Uyku modundayken çıkarmayın.
- ⚠ DİKKAT:** Sabit sürücüler aşırı derecede naziktir. Sabit sürücüyü çok dikkatli tutun.
- ⚠ DİKKAT:** Yalnızca yetkili bir servis teknisyeni bilgisayarınızda onarım yapmalıdır. Dell™ tarafından yetkilendirilmemiş servislerden kaynaklanan zararlar garantinizin kapsamında değildir.
- ⚠ DİKKAT:** Sistem kartının hasar görmesini engellemek için, ana pili çıkarın (bkz. [Bilgisayarınızın İçinde Çalışmaya Başlamadan Önce](#)) bilgisayar içinde çalışmadan önce.
- ⚠ NOT:** Dell, kendisi dışındaki kaynaklardan sağlanan sabit sürücüler için uygunluk garantisi vermez veya destek sağlamaz.
- ⚠ NOT:** Dell tarafından üretilmemiş bir sabit sürücü takıyorsanız, yeni sabit sürücüye bir işletim sistemi, sürücüler ve yardımcı programlar yüklemeniz gerekecektir (bkz. [Dell Teknoloji Kılavuzu](#)).

Sabit Sürücüyü Çıkarma

- [Başlamadan Önce](#) bölümündeki yordamları izleyin.
- Alt kapağı çıkarın (bkz. [Alt Kapağı Çıkarma](#)).
- Sabit sürücü aksamını bilgisayar tabanına sabitleyen dört vidayı çıkarın.
- Sabit sürücü aksamını sabit sürücü konektöründen ayırmak için yana doğru kaydırın ve kaldırarak bilgisayar tabanından çıkarın.



1	sabit sürücü aksamı	2	vidalar (4)
---	---------------------	---	-------------

- Sabit sürücüyü, sabit sürücü dirseğine sabitleyen dört vidayı çıkarın.
- Sabit sürücü dirseğini sabit sürücüden ayırın.



1	vidalar (4)	2	sabit sürücü dirseği
---	-------------	---	----------------------

⚠ DİKKAT: Sabit sürücü bilgisayarın içinde değilken, sürücüyü koruyucu antistatik paket içinde saklayın. Daha fazla bilgi için, bilgisayarınızla birlikte verilen güvenlik bilgilerindeki "Elektrostatik Boşalıma Karşı Koruma" bölümüne bakın.

Sabit Sürücüyü Değiştirme

1. [Başlamadan Önce](#) bölümündeki yönergeleri uygulayın.
2. Sabit sürücü dirseğini yerine takın ve dirseği sabit sürücüye tutturmak için dört vidayı sıkın.
3. Optik sürücü aksamını bilgisayar tabanına yerleştirin.
4. Sabit sürücü konektörüyle temas etmesi için sabit sürücü aksamını içeri doğru kaydırın.
5. Sabit sürücü aksamını bilgisayar tabanına sabitleyen iki vidayı yerine takın.
6. Alt kapağı yerine takın (bkz. [Alt Kapağı Değiştirme](#)).

⚠ DİKKAT: Bilgisayarı çalıştırmadan önce tüm vidaları yerine takın ve bilgisayarın içine kaçmış vida kalmadığından emin olun. İçeride vida unutulması bilgisayara zarar verebilir.

⚠ DİKKAT: Sabit sürücü bir Fabrika Görüntülü Sabit Sürücü (FIHD) ise, işletim sistemi kurulum işlemini uygulamayın. İşletim sistemi zaten FIHD içinde yüklüdür.

7. Bilgisayarınızın işletim sistemini gerektiği gibi yükleyin (bkz. [Dell Teknoloji Kılavuzu](#)).
8. Bilgisayarınızın sürücülerini ve yardımcı programlarını gerektiği gibi yükleyin (bkz. [Dell Teknoloji Kılavuzu](#)).

[İçerik Sayfasına Dön](#)

[İçerik Sayfasına Dön](#)

Klavye

Dell Studio™ 1555 Servis El Kitabı

- [Klavyeyi Çıkarma](#)
- [Klavyeyi Değiştirme](#)

- ⚠ UYARI:** Bilgisayarınızın içinde çalışmadan önce, bilgisayarınızla birlikte verilen güvenlik bilgilerini okuyun. Ek güvenlik en iyi uygulama bilgileri için www.dell.com/regulatory_compliance adresindeki Regulatory Compliance (Yasal Uygunluk) Ana Sayfasına bakın.
- ⚠ DİKKAT:** Elektrostatik boşalımı önlemek için, bir bilek topraklama kayışı kullanarak ya da boyanmamış metal yüzeylere (bilgisayarın arkasındaki konektör gibi) sık sık dokunarak kendinizi topraklayın.
- ⚠ DİKKAT:** Yalnızca yetkili bir servis teknisyeni bilgisayarınızda onarım yapmalıdır. Dell™ tarafından yetkilendirilmemiş servislerden kaynaklanan zararlar garantinizin kapsamında değildir.
- ⚠ DİKKAT:** Sistem kartının hasar görmesini engellemek için, ana pili çıkarın (bkz. [Bilgisayarınızın İçinde Çalışmaya Başlamadan Önce](#)) bilgisayar içinde çalışmadan önce.

Klavyeyi Çıkarma

- [Başlamadan Önce](#) bölümündeki yordamları izleyin.
- Merkez denetim kapağını çıkarın (bkz. [Merkez Denetim Kapağını Çıkarma](#)).
- Klavyenin üzerindeki iki vidayı çıkarın.

⚠ DİKKAT: Klavyenin üzerindeki tuş başlıkları naziktir, kolayca yerinden çıkar ve değiştirmesi zaman alır. Klavyeyi çıkarırken ve kullanırken dikkatli olun.

- Klavyeyi kaldırın ve klavye konektörüne erişmesi için tutun.
- Klavye kablosunu sistem kartındaki klavye konektöründen çıkarmak için, klavye konektörü mandalını bilgisayarın önüne doğru döndürün.
- Klavye kablosunu klavye konektörünün dışına doğru kaydırın.

🔪 NOT: Arkadan aydınlatmalı klavyeniz varsa (isteğe bağlı), çıkarılması gereken bir kablo daha olacaktır.



1	vidalar (2)	2	klavye sekmeleri
3	sabitleme tırnağı	4	klavye kablosu

Klavyeyi Değiştirme

- [Başlamadan Önce](#) bölümündeki yordamları izleyin.

2. Klavye kablosunu klavye konektörüne doğru kaydırın.
 3. Klavye konektör mandalını kabloyu sabitleyecek şekilde döndürün.
 4. Sekmeleri klavyenin altına hizalayın ve bunları avuç içi dayanağının yuvalarına kaydırın.
 5. Klavyeyi yerine oturtmak için üste yakın köşe kenarlara bastırın.
 6. Klavyenin üzerindeki iki vidayı yerine takın.
 7. Merkez denetim kapağını yerine takın (bkz. [Merkez Denetim Kapağını Yerine Takma](#)).
-

[İçerik Sayfasına Dön](#)

[İçerik Sayfasına Dön](#)

Pil Mandalı Aksamı

Dell Studio™ 1555 Servis El Kitabı

- [Pil Mandalı Aksamını Çıkarma](#)
- [Pil Mandalı Aksamını Değiştirme](#)

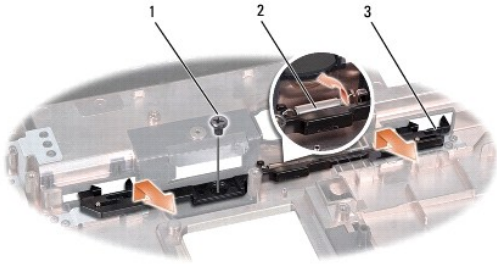
- ⚠ UYARI:** Bilgisayarınızın içinde çalışmadan önce, bilgisayarınızla birlikte verilen güvenlik bilgilerini okuyun. Ek güvenlik en iyi uygulama bilgileri için www.dell.com/regulatory_compliance adresindeki Regulatory Compliance (Yasal Uygunluk) Ana Sayfasına bakın.
- ⚠ DİKKAT:** Elektrostatik boşalmı önlemek için, bir bilek topraklama kayışı kullanarak ya da boyanmamış metal yüzeylere (bilgisayarın arkasındaki konektör gibi) sık sık dokunarak kendinizi topraklayın.
- ⚠ DİKKAT:** Yalnızca yetkili bir servis teknisyeni bilgisayarınızda onarım yapmalıdır. Dell™ tarafından yetkilendirilmemiş servislerden kaynaklanan zararlar garantinizin kapsamında değildir.
- ⚠ DİKKAT:** Sistem kartının hasar görmesini engellemek için, ana pili çıkarın (bkz. [Bilgisayarınızın İçinde Çalışmaya Başlamadan Önce](#)) bilgisayar içinde çalışmadan önce.

Pil Mandalı Aksamını Çıkarma

- [Başlamadan Önce](#) bölümündeki yönergeleri uygulayın.
- Alt kapağı çıkarın (bkz. [Alt Kapağı Çıkarma](#)).
- Tüm bellek modüllerini çıkarın (bkz. [Bellek Modüllerini Çıkarma](#)).
- Sabit disk sürücüsünü çıkarın (bkz. [Sabit Sürücüyü Çıkarma](#)).
- Mini Kartı çıkarın (bkz. [Mini Kartı Çıkarma](#)).
- Merkez denetim kapağını çıkarın (bkz. [Merkez Denetim Kapağını Çıkarma](#)).
- Klavyeyi çıkarın (bkz. [Klavyeyi Çıkarma](#)).
- Avuç içi dayanağını çıkarın (bkz. [Avuç İçi Dayanağını Çıkarma](#)).
- Optik sürücüyü çıkarın (bkz. [Optik Sürücüyü Çıkarma](#)).
- Sistem kartını çıkarın (bkz. [Sistem Kartı Aksamını Çıkarma](#)).
- Mandal yayını tespit kancasından çıkarın.

- ⚠ DİKKAT:** Pil serbest bırakma mandalını çıkarmadan önce, mandal yerine yerleştirildiğinde kurulumun doğru olduğundan emin olmak için düğmenin yönüne dikkat edin.

- Pil mandalını pil serbest bırakma mandalına sabitleyen vidayı çıkarın ve mandalı bilgisayarın tabanından dışarı alın.



1	vida	2	mandal yayı
3	pil mandalı aksamı		

Pil Mandalı Aksamını Deęiřtirme

△ **DİKKAT:** Pil mandalı aksamının yönünün doğru olduğundan emin olun. Aksam takılırken vida diřinin yukarı bakması gerekir.

1. Pil mandalı aksamını yerine kaydırın.
2. Pil mandalını pil serbest bırakma mandalına sabitleyen vidayı yerine takın ve sıkın.
3. Küçük bir tornavida kullanarak yayı bilgisayar tabanındaki kancaya yerleřtirin.
4. [Pil Mandalı Aksamını Çıkarma](#) kısmındaki adımları ters yönde uygulayın.

[İçerik Sayfasına Dön](#)

[İçerik Sayfasına Dön](#)

Bellek

Dell Studio™ 1555 Servis El Kitabı

- [Bellek Modüllerini Çıkarma](#)
- [Bellek Modüllerini Değişirme](#)

UYARI: Bilgisayarınızın içinde çalışmadan önce, bilgisayarınızla birlikte verilen güvenlik bilgilerini okuyun. Ek güvenlik en iyi uygulama bilgileri için www.dell.com/regulatory_compliance adresindeki Regulatory Compliance (Yasal Uygunluk) Ana Sayfasına bakın.

DİKKAT: Elektrostatik boşalımı önlemek için, bir bilek topraklama kayışı kullanarak ya da boyanmamış metal yüzeylere (bilgisayarın arkasındaki konektör gibi) sık sık dokunarak kendinizi topraklayın.

DİKKAT: Yalnızca yetkili bir servis teknisyeni bilgisayarınızda onarım yapmalıdır. Dell™ tarafından yetkilendirilmemiş servislerden kaynaklanan zararlar garantinizin kapsamında değildir.

DİKKAT: Sistem kartının hasar görmesini engellemek için, ana pili çıkarın (bkz. [Bilgisayarınızın İçinde Çalışmaya Başlamadan Önce](#)) bilgisayar içinde çalışmadan önce.

Sistem kartınıza bellek modülleri takarak bilgisayarınızın belleğini artırabilirsiniz. Bilgisayarınızın desteklediği bellekler hakkında bilgi için *Kurulum kılavuzu* kitapçığınızda "Özellikler" bölümüne bakın. Yalnızca bilgisayarınız için olan bellek modüllerini yükleyin.

NOT: Dell™'den satın alınan bellek modülleri bilgisayar garantinizin kapsamındadır.

Bilgisayarınızda, bilgisayarın altından doğru erişilen, kullanıcı tarafından erişilebilir iki adet SODIMM yuvası vardır: DIMM A ve DIMM B.

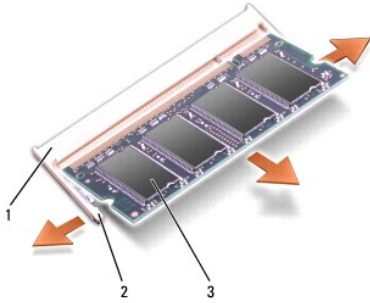
DİKKAT: İki konektöre bellek modülü yüklemek istiyorsanız, "DIMM B" yazılı konektöre bir modül yüklemeyen önce "DIMM A" yazılı konektöre bir bellek modülü yükleyin.

Bellek Modüllerini Çıkarma

- [Başlamadan Önce](#) bölümündeki yordamları izleyin.
- Alt kapağı çıkarın (bkz. [Alt Kapağı Çıkarma](#)).

DİKKAT: Bellek modülü konektörünün hasar görmesini önlemek için, bellek modülü emniyet klipslerini açarken araç kullanmayın.

- Parmak uçlarınızı kullanarak, bellek modülü konektörünün her iki ucundaki emniyet klipslerini modül çıkana kadar dikkatlice ayırın.
- Modülü konektörden çıkarın.

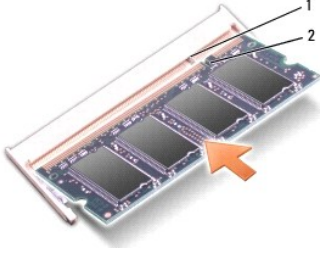


1	bellek modülü konektörü	2	emniyet klipsleri (2)
3	bellek modülü		

Bellek Modüllerini Değişirme

- Modülün kenarındaki konektörde bulunan mandalı konektör yuvasındaki tırnakla hizalayın.
- Modülü 45 derecelik açı ile sıkıca yuvaya kaydırın ve modülü yerine oturana kadar bastırın. Tık sesi duymazsanız modülü çıkarıp yeniden takın.

NOT: Bellek modülü düzgün takılmamışsa bilgisayar önyükleme yapmayabilir.



1	sekme	2	çentik
---	-------	---	--------

⚠ DİKKAT: Kapak zor kapanıyorsa, modülü çıkarıp yeniden takın. Kapatmak için kapağı zorlarsanız bilgisayarınız zarar görebilir.

3. Alt kapağı yerine takın (bkz. [Alt Kapağı Değiştirme](#)).
4. Pili pil yuvasına takın ve yerine oturana kadar itin veya AC adaptörünü bilgisayarınıza ve bir elektrik prizine bağlayın.
5. Bilgisayarı açın.

Bilgisayar önyükleme yaparken, ek belleği algılar ve sistem yapılandırma bilgilerini otomatik olarak güncelleştirir.

Bilgisayara takılan bellek miktarını doğrulamak için **Başlat**  → **Yardım ve Destek** → **Dell Sistem Bilgileri** öğelerini tıklayın.

[İçerik Sayfasına Dön](#)

[İçerik Sayfasına Dön](#)

İletişim Kartları

Dell Studio™ 1555 Servis El Kitabı

- [Abone Kimlik Modülü](#)
- [Kablosuz Mini Kartlar](#)

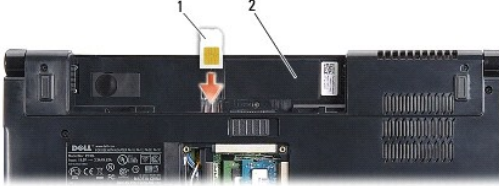
- ⚠ UYARI:** Bilgisayarınızın içinde çalışmadan önce, bilgisayarınızla birlikte verilen güvenlik bilgilerini okuyun. Ek güvenlik en iyi uygulama bilgileri için www.dell.com/regulatory_compliance adresindeki Regulatory Compliance (Yasal Uygunluk) Ana Sayfasına bakın.
- ⚠ DİKKAT:** Elektrostatik boşalmı önlemek için, bir bilek topraklama kayışı kullanarak ya da bilgisayarın arkasındaki konektör gibi boyanmamış metal yüzeylere sık sık dokunarak kendinizi topraklayın.
- ⚠ DİKKAT:** Yalnızca yetkili bir servis teknisyeni bilgisayarınızda onarım yapmalıdır. Dell™ tarafından yetkilendirilmemiş servislerden kaynaklanan zararlar garantinizin kapsamında değildir.
- ⚠ DİKKAT:** Sistem kartının hasar görmesini engellemek için, ana pili çıkarın (bkz. [Bilgisayarınızın İçinde Çalışmaya Başlamadan Önce](#)) bilgisayar içinde çalışmadan önce.

Abone Kimlik Modülü

Abone Kimlik Modülleri (SIM), Uluslararası Mobil Abone Kimliğiyle kullanıcıları birbirinden ayırır.

SIM Kartı Takma

- [Başlamadan Önce](#) bölümündeki yönergeleri uygulayın.
- Pil yuvasında, SIM kartı bölmenin içine kaydırın.



1	SIM	2	pil yuvası
---	-----	---	------------

SIM Kartı Çıkarma

Serbest bırakmak için SIM'i yuvaya bastırın. Bir bölümü çıktığında, SIM kartı pil yuvasından çıkarın.

Kablosuz Mini Kartlar

⚠ NOT: Dell, kendi üretimi dışındaki sabit sürücüler için uygunluk garantisi vermez veya destek sağlamaz.

Bilgisayarınız üç Mini kart yuvasını destekler:

- WWAN, WPAN, UWB, Bluetooth® için iki tam Mini Kart yuvası
- WLAN için yarım Mini Kart yuvası

⚠ NOT: Sistem yapılandırmanıza bağlı olarak, Mini Kartların bir veya daha fazlası bulunmayabilir.

Desteklenen Mini Kart türleri:

- Kablosuz Yerel Ağ (WLAN) — Yarım Mini Kart
- Ultra Geniş Bant (UWB) — Tam Mini Kart
- Mobil geniş bant veya Kablosuz Geniş Ağ (WWAN) — Tam Mini Kart

1 Kablosuz Kişisel Ağ (WPAN) veya Bluetooth Kablosuz Teknolojili Dahili Kart — Tam Mini Kart

NOT: Bilgisayarınız aynı anda yalnızca iki Tam Mini Kartı ve bir Yarım Mini Kartı destekleyebilir.

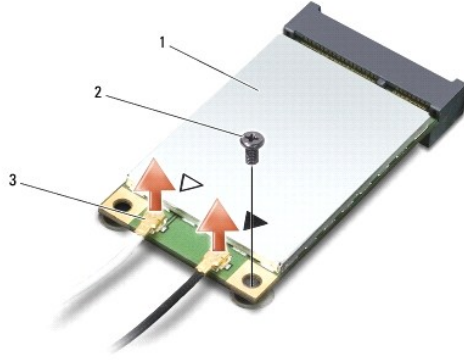
NOT: WLAN yuvası yarım Mini Kartı destekler.

Mini Kartı Çıkarma

1. [Başlamadan Önce](#) bölümündeki yönergeleri uygulayın.
2. Alt kapağı çıkarın (bkz. [Alt Kapağı Çıkarma](#)).

⚠ DİKKAT: Bir kabloyu çıkartırken kablunun kendisini değil, fişi veya koruyucu halkayı tutarak çekin. Bazı kablolarda kilitleme dilleri vardır; bu tür kabloları çıkartırken, kabloyu çekmeden önce kilitleme dillerini içeriye bastırın. Konektörleri çıkartırken, konektör pinlerinin eğilmesini önlemek için konektörleri düz tutun. Ayrıca bir kabloyu bağlamadan önce, her iki konektörün yönlerinin doğru olduğundan ve doğru hizalandıklarından emin olun.

3. Anten kablolarını Mini Karttan çıkarın.



1 WWAN/WLAN Mini Kart	2 tutucu vida	3 anten kablosu konektörleri (2)
-----------------------	---------------	----------------------------------

NOT: Bir WPAN/UWB Mini Kartını çıkartıyorsanız, mavi anten kablosunu Mini Karttan çıkarın.

4. Mini Kartı sistem kartına bağlayan vidayı sökün.
5. Mini Kartı sistem kartı konektörünün dışına kaldırın.



⚠ DİKKAT: Mini Kart bilgisayarın içinde değilken sürücüyü koruyucu antistatik paket içinde saklayın. Daha fazla bilgi için, bilgisayarınızla birlikte verilen güvenlik bilgilerindeki "Elektrostatik Boşalma Karşı Koruma" bölümüne bakın.

Mini Kartı Yerine Takma

⚠ DİKKAT: UWB Mini Kartını WWAN veya WPAN yuvasına takın. WLAN kart yuvasına UWB Mini Kartı yerleştirmeyin. Bunun yapılması bilgisayarınıza zarar verebilir.

1. [Başlamadan Önce](#) bölümündeki yönergeleri uygulayın.
2. Yeni Mini Kartı ambalajından çıkarın.

⚠ DİKKAT: Kartı yerine kaydırmak için sıkı ve eşit bir basınç uygulayın. Aşırı güç kullanırsanız, konektöre zarar verebilirsiniz.

3. Mini Kart konektörünü 45 derecelik bir açıyla uygun sistem kartı konektörüne takın. Örneğin WLAN kart konektörü **WLAN** olarak etiketlenmiştir, vs.
4. Mini Kartın diğer ucunu yuvanın içine doğru bastırın.
5. Mini Kartı sistem kartına bağlayan vidayı takın.
6. Uygun anten kablolarını, takmış olduğunuz Mini Karta bağlayın. Aşağıdaki tablo, bilgisayarınızın desteklediği her bir Mini Kart için anten kablosu renk şemasını içerir.

Mini Karttaki konektörler	Anten Kablosu Renk Şeması
WWAN (2 anten kablosu)	
Ana WWAN (beyaz üçgen)	gri şeritli beyaz
Yardımcı WWAN (siyah üçgen)	gri şeritli siyah
WLAN (2 veya 3 anten kablosu)	
Ana WLAN (beyaz üçgen)	beyaz
Yardımcı WLAN (siyah üçgen)	siyah
MIMO WLAN (*gri üçgen)	gri
WPAN (bir anten kablosu)	
WPAN	mavi

* MIMO **WLAN** isteğe bağlıdır ve tüm bilgisayarlarda bulunamayabilir.

⚠ NOT: Gri anten kablosu tüm bilgisayarlarda bulunamayabilir. Mini Kart bölmenizde gri anten kablosunun bulunması ekran türüne bağlıdır.

7. Kullanılmamış anten kablolarını koruyucu mylar bileziğinde sabitleyin.
8. Alt kapağı yerine takın (bkz. [Alt Kapağı Değiştirme](#)).
9. Pili yuvaya takın ve yerine oturana kadar itin.
10. Gerekli biçimde, bilgisayarınızın sürücülerini ve yardımcı programlarını yükleyin. Daha fazla bilgi için bkz. *Dell Teknoloji Kılavuzu*.

[İçerik Sayfasına Dön](#)

[İçerik Sayfasına Dön](#)

Optik Sürücü

Dell Studio™ 1555 Servis El Kitabı

- [Optik Sürücüyü Çıkarma](#)
- [Optik Sürücüyü Değiştirme](#)

⚠ UYARI: Bilgisayarınızın içinde çalışmadan önce, bilgisayarınızla birlikte verilen güvenlik bilgilerini okuyun. Ek güvenlik en iyi uygulama bilgileri için www.dell.com/regulatory_compliance adresindeki Regulatory Compliance (Yasal Uygunluk) Ana Sayfasına bakın.

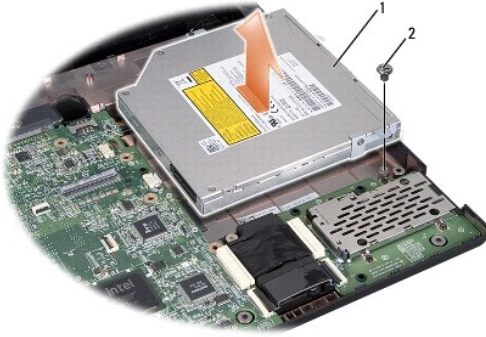
⚠ DİKKAT: Elektrostatik boşalımı önlemek için, bir bilek topraklama kayışı kullanarak ya da bilgisayarın arkasındaki konektör gibi boyanmamış metal yüzeylere sık sık dokunarak kendinizi topraklayın.

⚠ DİKKAT: Yalnızca yetkili bir servis teknisyeni bilgisayarınızda onarım yapmalıdır. Dell™ tarafından yetkilendirilmemiş servislerden kaynaklanan zararlar garantinizin kapsamında değildir.

⚠ DİKKAT: Sistem kartının hasar görmesini engellemek için, ana pili çıkarın (bkz. [Bilgisayarınızın İçinde Çalışmaya Başlamadan Önce](#)) bilgisayar içinde çalışmadan önce.

Optik Sürücüyü Çıkarma

1. [Başlamadan Önce](#) bölümündeki yordamları izleyin.
2. Avuç içi dayanağını çıkarın (bkz. [Avuç İçi Dayanağını Çıkarma](#)).
3. Optik sürücünün üzerindeki vidayı çıkarın.
4. Optik sürücüyü kenara kaydırın ve optik sürücüyü bilgisayarın tabanından çıkarın.



1	optik sürücü	2	vida
---	--------------	---	------

Optik Sürücüyü Değiştirme

1. Optik sürücüyü bilgisayarın tabanına yerleştirin.
2. Optik sürücüyü, ana kartın üzerindeki optik sürücü konektörüyle temas edecek şekilde kaydırın.
3. Optik sürücüyü bilgisayar tabanına sabitleyen vidayı çıkarın.
4. Avuç içi dayanağını yerine takın (bkz. [Avuç İçi Dayanağını Yerine Takma](#)).

[İçerik Sayfasına Dön](#)

[İçerik Sayfasına Dön](#)

Avuç İçi Dayanağı

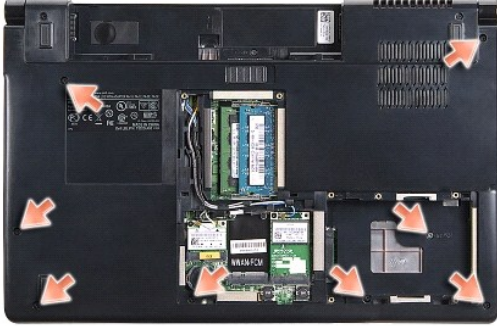
Dell Studio™ 1555 Servis El Kitabı

- [Avuç İçi Dayanağını Çıkarma](#)
- [Avuç İçi Dayanağını Yerine Takma](#)

- ⚠ UYARI:** Bilgisayarınızın içinde çalışmadan önce, bilgisayarınızla birlikte verilen güvenlik bilgilerini okuyun. Ek güvenlik en iyi uygulama bilgileri için www.dell.com/regulatory_compliance adresindeki Regulatory Compliance (Yasal Uygunluk) Ana Sayfasına bakın.
- ⚠ DİKKAT:** Elektrostatik boşalmı önlemek için, bir bilek topraklama kayışı kullanarak ya da bilgisayarın arkasındaki konektör gibi boyanmamış metal yüzeylere sık sık dokunarak kendinizi topraklayın.
- ⚠ DİKKAT:** Yalnızca yetkili bir servis teknisyeni bilgisayarınızda onarım yapmalıdır. Dell™ tarafından yetkilendirilmemiş servislerden kaynaklanan zararlar garantinizin kapsamında değildir.
- ⚠ DİKKAT:** Sistem kartının hasar görmesini engellemek için, ana pili çıkarın (bkz. [Bilgisayarınızın İçinde Çalışmaya Başlamadan Önce](#)) bilgisayar içinde çalışmadan önce.

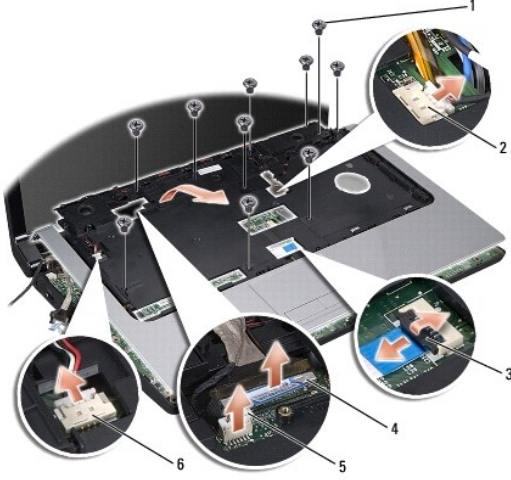
Avuç İçi Dayanağını Çıkarma

1. [Başlamadan Önce](#) bölümündeki yönergeleri uygulayın.
2. Alt kapağı çıkarın (bkz. [Alt Kapağı Çıkarma](#)).
3. Bilgisayarın altındaki sekiz vidayı çıkarın.



4. Tüm Mini Kartları çıkarın (bkz. [Mini Kartı Çıkarma](#)).
5. Anten kablolarını kablo yerleşiminden çıkarın.
6. Ekran kablosunu, kamera kablosunu ve güç düğmesi kablosunu ilgili sistem kartı konektörlerinden çıkarın (bkz. [Ekran Aksamını Çıkarma](#)).
7. Dokunmatik yüzey kablosunu ve hoparlör kablosunu ilgili sistem kartı konektörlerinden sökün.
8. Avuç içi dayanağındaki sekiz vidayı çıkarın.

- ⚠ DİKKAT:** Avuç içi dayanağını bilgisayardan ayırmak için güç uygulamayın. Dirençle karşılaşırsanız, hafifçe esnetin veya biraz bastırın ya da avuç içi dayanağını serbest kalıncaya kadar direnç alanından uzakta kalan kenarları yerinden oynatın.



1	vidalar (10)	2	güç düğmesi konektörü
3	dokunmatik yüzey konektörü	4	ekran kablo konektörü
5	kamera kablosu konektörü	6	hoparlör konektörü

9. Bilgisayardan çıkarmak için, arka kenar boyunca ve menteşe dirseklerine yakın bir noktadan avuç içi dayanağını yavaşça kaldırın.

Avuç İçi Dayanağını Yerine Takma

1. Avuç içi dayanağını bilgisayarın tabanı ile hizalayın ve yumuşak bir hareketle yerine oturtun.
2. Avuç içi dayanağındaki sekiz vidayı yerine takın.
3. Dokunmatik yüzey kablosunu ve hoparlör kablosunu ilgili sistem kartı konektörlerine bağlayın.
4. Ekran kablosunu, kamera kablosunu ve güç düğmesi kablosunu ilgili sistem kartı konektörlerine takın (bkz. [Ekran Aksamını Değiştirme](#)).
5. Anten kablolarını kablo yerleşimi boyunca kaydırın (bkz. [Ekran Aksamını Değiştirme](#)).
6. Mini Kartları değiştirin (bkz. [Mini Kartı Yerine Takma](#)).
7. Bilgisayarın altındaki sekiz vidayı yerine takın.
8. Alt kapağı yerine takın (bkz. [Alt Kapağı Değiştirme](#)).

[İçerik Sayfasına Dön](#)

[İçerik Sayfasına Dön](#)

Güç Düğmesi Kartı

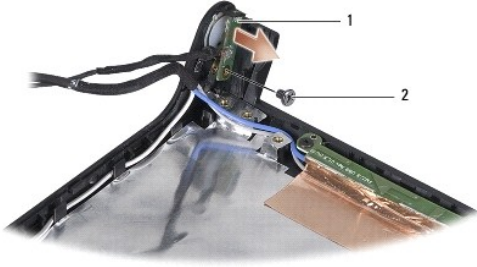
Dell Studio™ 1555 Servis El Kitabı

- [Güç Düğmesi Kartını Çıkarma](#)
- [Güç Düğmesi Kartını Yerine Takma](#)

- ⚠ UYARI:** Bilgisayarınızın içinde çalışmadan önce, bilgisayarınızla birlikte verilen güvenlik bilgilerini okuyun. Ek güvenlik en iyi uygulama bilgileri için www.dell.com/regulatory_compliance adresindeki Regulatory Compliance (Yasal Uygunluk) Ana Sayfasına bakın.
- ⚠ DİKKAT:** Elektrostatik boşalımı önlemek için, bir bilek topraklama kayışı kullanarak ya da boyanmamış metal yüzeylere (bilgisayarın arkasındaki konektör gibi) sık sık dokunarak kendinizi topraklayın.
- ⚠ DİKKAT:** Yalnızca yetkili bir servis teknisyeni bilgisayarınızda onarım yapmalıdır. Dell™ tarafından yetkilendirilmemiş servislerden kaynaklanan zararlar garantinizin kapsamında değildir.
- ⚠ DİKKAT:** Sistem kartının hasar görmesini engellemek için, ana pili çıkarın (bkz. [Bilgisayarınızın İçinde Çalışmaya Başlamadan Önce](#)) bilgisayar içinde çalışmadan önce.

Güç Düğmesi Kartını Çıkarma

- [Başlamadan Önce](#) bölümündeki yönergeleri uygulayın.
- Ekran menteşelerini çıkarın (bkz. [Ekran Menteşelerini Çıkarma](#)).



1	güç düğmesi kartı	2	vida
---	-------------------	---	------

- Güç düğmesi kartını ekran kapağına tutturana vidayı çıkarın.
- Ekran kapağının güç düğmesini kaldırın.

Güç Düğmesi Kartını Yerine Takma

- Güç düğmesi kartının üzerindeki vida deliğini ekran kapağındaki vida deliğiyle hizalayıp vidayı yerine takın.
- Ekran menteşelerini yerine takın (bkz. [Ekran Menteşelerini Yerine Takma](#)).
- Pili yuvaya takın ve yerine oturana kadar itin.

[İçerik Sayfasına Dön](#)

[İçerik Sayfasına Dön](#)

AC Adaptörü Konektörü

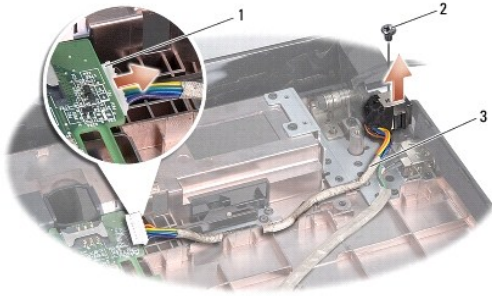
Dell Studio™ 1555 Servis El Kitabı

- [AC Adaptörü Konektörünü Çıkarma](#)
- [AC Adaptörü Konektörünü Yerine Takma](#)

- ⚠ UYARI:** Bilgisayarınızın içinde çalışmadan önce, bilgisayarınızla birlikte verilen güvenlik bilgilerini okuyun. Ek güvenlik en iyi uygulama bilgileri için www.dell.com/regulatory_compliance adresindeki Regulatory Compliance (Yasal Uygunluk) Ana Sayfasına bakın.
- ⚠ DİKKAT:** Elektrostatik boşalmı önlemek için, bir bilek topraklama kayışı kullanarak ya da bilgisayarın arkasındaki konektör gibi boyanmamış metal yüzeylere sık sık dokunarak kendinizi topraklayın.
- ⚠ DİKKAT:** Yalnızca yetkili bir servis teknisyeni bilgisayarınızda onarım yapmalıdır. Dell™ tarafından yetkilendirilmemiş servislerden kaynaklanan zararlar garantinizin kapsamında değildir.
- ⚠ DİKKAT:** Sistem kartının hasar görmesini engellemek için, ana pili çıkarın (bkz. [Bilgisayarınızın İçinde Çalışmaya Başlamadan Önce](#)) bilgisayar içinde çalışmadan önce.

AC Adaptörü Konektörünü Çıkarma

1. [Başlamadan Önce](#) bölümündeki yordamları izleyin.
2. Optik sürücüyü çıkarın (bkz. [Optik Sürücüyü Çıkarma](#)).
3. AC adaptörü konektörünü tutturan vidayı çıkarın.
4. AC adaptör kablosunu yerleştirildiği yerden çıkarın.
5. AC adaptör kablosunu sistem kartı konektöründen çıkarın.
6. Konektörü kaldırarak bilgisayarın tabanından çıkarın.



1	AC adaptör kablosu konektörü	2	vida
3	kablo yerleşimi		

AC Adaptörü Konektörünü Yerine Takma

1. AC adaptörü konektörünü bilgisayar tabanına takın.
 2. AC adaptörü konektörünü tutturan vidayı yerine takın.
 3. AC adaptör kablosunu yerleştirildiği yere takın.
 4. AC konektör kablosunu sistem kartı konektörüne takın.
- ⚠ DİKKAT:** Bilgisayarı çalıştırmadan önce tüm vidaları yerine takın ve bilgisayarın içine kaçmış vida kalmadığından emin olun. İçeride vida unutulması bilgisayara zarar verebilir.

5. Optik sürücüyü yerine takın (bkz. [Optik Sürücüyü Deęiřtirme](#)).

[İçerik Sayfasına Dön](#)

[İçerik Sayfasına Dön](#)

Hoparlör Aksamı

Dell Studio™ 1555 Servis El Kitabı

- [Hoparlör Aksamını Çıkarma](#)
- [Hoparlör Aksamını Değiştirme](#)

UYARI: Bilgisayarınızın içinde çalışmadan önce, bilgisayarınızla birlikte verilen güvenlik bilgilerini okuyun. Ek güvenlik en iyi uygulama bilgileri için www.dell.com/regulatory_compliance adresindeki Regulatory Compliance (Yasal Uygunluk) Ana Sayfasına bakın.

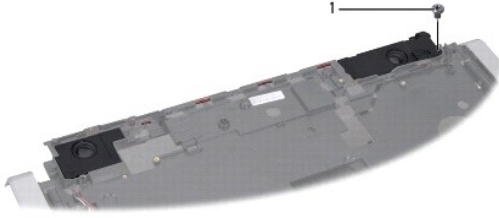
DİKKAT: Elektrostatik boşalımı önlemek için, bir bilek topraklama kayışı kullanarak ya da bilgisayarın arkasındaki konektör gibi boyanmamış metal yüzeylere sık sık dokunarak kendinizi topraklayın.

DİKKAT: Yalnızca yetkili bir servis teknisyeni bilgisayarınızda onarım yapmalıdır. Dell™ tarafından yetkilendirilmemiş servislerden kaynaklanan zararlar garantinizin kapsamında değildir.

DİKKAT: Sistem kartının hasar görmesini engellemek için, ana pili çıkarın (bkz. [Bilgisayarınızın İçinde Çalışmaya Başlamadan Önce](#)) bilgisayar içinde çalışmadan önce.

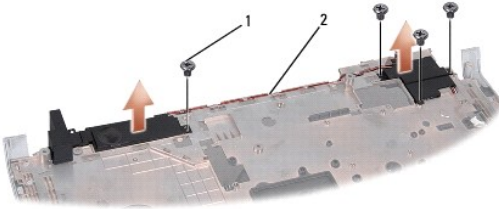
Hoparlör Aksamını Çıkarma

- [Başlamadan Önce](#) bölümündeki yönergeleri uygulayın.
- Avuç içi dayanağını çıkarın (bkz. [Avuç İçi Dayanağını Çıkarma](#)).
- Avuç içi dayanağındaki vidayı çıkarın.



1	vida
---	------

- Avuç içi dayanağını ters çevirin.
- Hoparlörlerin üzerindeki dört vidayı çıkarın.
- Hoparlör kablosunu avuç içi dayanağındaki sabitleştirme tırnaklarından ayırın ve hoparlör aksamını çıkarın.



1	vidalar (4)	2	hoparlör kablosu
---	-------------	---	------------------

Hoparlör Aksamını Değiştirme

- Hoparlör aksamını avuç içi dayanağına tutturun dört vidayı yerine takın ve sıkın.

2. Hoparlör kablolarını dikkatli bir şekilde avuç içi dayanağındaki sabitleştirme tırnaklarından geçirin.
3. Avuç içi dayanağını ters çevirin.
4. Avuç içi dayanağındaki vidayı yerine takın.
5. Avuç içi dayanağını yerine takın (bkz. [Avuç İçi Dayanağını Yerine Takma](#)).

[İçerik Sayfasına Dön](#)

[İçerik Sayfasına Dön](#)

Subwoofer Aksamı

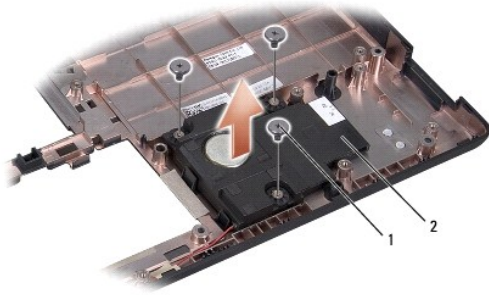
Dell Studio™ 1555 Servis El Kitabı

- [Subwoofer Aksamının Çıkartılması](#)
- [Subwoofer Aksamını Yerine Takma](#)

- ⚠ UYARI:** Bilgisayarınızın içinde çalışmadan önce, bilgisayarınızla birlikte verilen güvenlik bilgilerini okuyun. Ek güvenlik en iyi uygulama bilgileri için www.dell.com/regulatory_compliance adresindeki Regulatory Compliance (Yasal Uygunluk) Ana Sayfasına bakın.
- ⚠ DİKKAT:** Elektrostatik boşalmı önlemek için, bir bilek topraklama kayışı kullanarak ya da boyanmamış metal yüzeylere (bilgisayarın arkasındaki konektör gibi) sık sık dokunarak kendinizi topraklayın.
- ⚠ DİKKAT:** Yalnızca yetkili bir servis teknisyeni bilgisayarınızda onarım yapmalıdır. Dell™ tarafından yetkilendirilmemiş servislerden kaynaklanan zararlar garantinizin kapsamında değildir.
- ⚠ DİKKAT:** Sistem kartının hasar görmesini engellemek için, ana pili çıkarın (bkz. [Bilgisayarınızın İçinde Çalışmaya Başlamadan Önce](#)) bilgisayar içinde çalışmadan önce.

Subwoofer Aksamının Çıkartılması

- [Başlamadan Önce](#) bölümündeki yönergeleri uygulayın.
- Optik sürücüyü çıkarın (bkz. [Optik Sürücüyü Çıkarma](#)).
- AC adaptörü konektör kablosunu, USB kablosunu, fan kablosunu ve subwoofer kablosunu sistem kartından çıkarın.
- Sistem kartını bilgisayar tabanına tutturan altı vidayı çıkarın.
- Sistem kartını kaldırarak bilgisayar tabanından çıkarın.
- Subwoofer kablosunu yerleştirildiği yerden ayırın.
- Hoparlörlerin üzerindeki üç vidayı çıkarın.
- Subwoofer aksamını kaldırarak bilgisayarın tabanından çıkarın.



1	vidalar (3)	2	subwoofer
---	-------------	---	-----------

Subwoofer Aksamını Yerine Takma

- Subwoofer'i bilgisayar tabanına yerleştirip subwoofer'i oraya sabitleyen üç vidayı yerine takın.
- Subwoofer kablosunu yerleştirildiği yere geri takın.
- Sistem kartını bilgisayar tabanına yerleştirin.

4. Sistem kartını bilgisayar tabanına tutturun altı vidayı yerine takın.
5. AC adaptörü konektör kablosunu, USB kablosunu, fan kablosunu ve subwoofer kablosunu sistem kartı üzerindeki ilgili konektörlerine bağlayın.
6. Optik sürücüyü yerine takın (bkz. [Optik Sürücüyü Deđiştirme](#)).

[İçerik Sayfasına Dön](#)

[İçerik Sayfasına Dön](#)

Sistem Kartı Aksamı

Dell Studio™ 1555 Servis El Kitabı

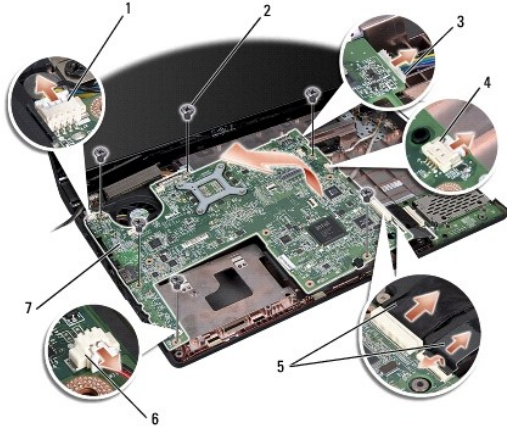
- [Sistem Kartı Aksamını Çıkarma](#)
- [Sistem Kartı Aksamını Değişirme](#)

- ⚠ UYARI:** Bilgisayarınızın içinde çalışmadan önce, bilgisayarınızla birlikte verilen güvenlik bilgilerini okuyun. Ek güvenlik en iyi uygulama bilgileri için www.dell.com/regulatory_compliance adresindeki Regulatory Compliance (Yasal Uygunluk) Ana Sayfasına bakın.
- ⚠ DİKKAT:** Elektrostatik boşalımı önlemek için, bir bilek topraklama kayışı kullanarak ya da bilgisayarın arkasındaki konektör gibi boyanmamış metal yüzeylere sık sık dokunarak kendinizi topraklayın.
- ⚠ DİKKAT:** Yalnızca yetkili bir servis teknisyeni bilgisayarınızda onarım yapmalıdır. Dell™ tarafından yetkilendirilmemiş servislerden kaynaklanan zararlar garantinizin kapsamında değildir.
- ⚠ DİKKAT:** Sistem kartının hasar görmesini engellemek için, ana pili çıkarın (bkz. [Bilgisayarınızın İçinde Çalışmaya Başlamadan Önce](#)) bilgisayar içinde çalışmadan önce.

Sistem kartının BIOS yongası, bilgisayarın tabanındaki barkod etiketinde de görünür olan Servis Etiketini içerir. Sistem kartı değiştirme kiti, Servis Etiketini değiştirilen sistem kartına aktarmak için bir yardımcı program sağlayan ortamı içermektedir.

Sistem Kartı Aksamını Çıkarma

1. [Başlamadan Önce](#) bölümündeki yönergeleri uygulayın.
2. Avuç içi dayanağını çıkarın (bkz. [Avuç İçi Dayanağını Çıkarma](#)).
3. Optik sürücüyü çıkarın (bkz. [Optik Sürücüyü Çıkarma](#)).
4. Fan kablосunu, AC adaptör kablосunu, USB kablосunu, ExpressCard kablolarını ve subwoofer kablосunu ilgili sistem kartı konektörlerinden çıkarın.
5. Sistem kartını bilgisayar tabanına tutturun altı vidayı çıkarın.




1	fan kablосu konektörü	2	vidalar (6)
3	AC adaptör kablосu konektörü	4	USB kablосu konektörü
5	ExpressCard kabloları	6	subwoofer kablосu konektörü
7	sistem kartı		


6. İşlemci ısı emicisini çıkarın (bkz. [İşlemci Isı Emicisini Çıkarma](#)).
7. İşlemciyi çıkarın (bkz. [İşlemci Modülünü Çıkarma](#)).
8. İşlemci dirseğini sistem kartından çıkarın.

9. Mini Kartı sistem kartından çıkarın (bkz. [Mini Kartı Çıkarma](#)).

10. Sistem kartını çıkarın.

 **NOT:** Sistem yapılandırmanıza bağılı olarak, burada gösterilen vida sayısı bilgisayarınızdaki vida sayısından fazla olabilir.

Sistem Kartı Aksamını Deęiřtirme

 **DİKKAT:** Sistem kartının altında herhangi bir gevşek kablonun kalmadığından emin olun.

[Sistem Kartı Aksamını Çıkarma](#) kısmındaki adımları ters yönde uygulayın.

[İçerik Sayfasına Dön](#)

[İçerik Sayfasına Dön](#)

Dell Studio™ 1555 Servis El Kitabı



NOT: NOT, bilgisayarınızdan daha iyi şekilde yararlanmanızı sağlayan önemli bilgiler verir.



DİKKAT: DİKKAT, donanımına gelebilecek olası **hasara veya yönergeler izlenmezse veri kaybına** işaret eder.



UYARI: UYARI, meydana gelebilecek olası maddi hasar, **kişisel yaralanma veya ölüm tehlikesi anlamına** gelir.

Bu belgedeki bilgiler önceden bildirilmeksizin değiştirilebilir.
© 2008 Dell Inc. Tüm hakları saklıdır.

Dell Inc.'in yazılı izni olmadan herhangi bir şekilde çoğaltılması kesinlikle yasaktır.

Bu metinde kullanılan ticari markalar: *Dell*, ve *DELL* logosu, Dell Inc.'in ticari markalarıdır; *Bluetooth*, Bluetooth SIG, Inc. şirketine ait olan ve Dell tarafından lisans altında kullanılan tescilli markadır; *Microsoft*, *Windows*, *Windows Vista* ve *Windows Vista başlat düğmesi*, Microsoft Corporation'ın Amerika Birleşik Devletleri'nde ve/veya diğer ülkelerdeki ticari markaları veya tescilli markalarıdır.

Bu belgede, marka ve adların sahiplerine ya da ürünlerine atıfta bulunmak için başka ticari marka ve ticari adlar kullanılabilir. Dell Inc. kendine ait olanların dışındaki ticari markalar ve ticari isimlerle ilgili hiçbir mülkiyet hakkı olmadığını beyan eder.

Aralık 2008 Rev. A00

[İçerik Sayfasına Dön](#)

[İçerik Sayfasına Dön](#)

USB konektörü

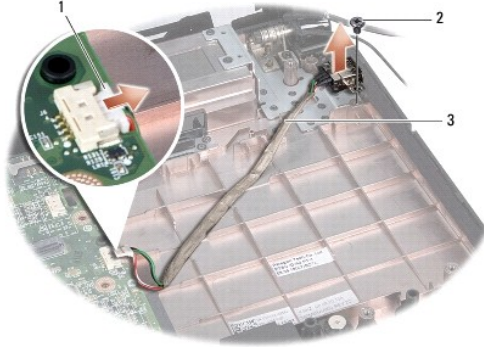
Dell Studio™ 1555 Servis El Kitabı

- [USB Konektör Kablosunu Çıkarma](#)
- [USB Konektör Kablosunu Yerine Takma](#)

- ⚠ UYARI:** Bilgisayarınızın içinde çalışmadan önce, bilgisayarınızla birlikte verilen güvenlik bilgilerini okuyun. Ek güvenlik en iyi uygulama bilgileri için www.dell.com/regulatory_compliance adresindeki Regulatory Compliance (Yasal Uygunluk) Ana Sayfasına bakın.
- ⚠ DİKKAT:** Elektrostatik boşalımı önlemek için, bir bilek topraklama kayışı kullanarak ya da bilgisayarın arkasındaki konektör gibi boyanmamış metal yüzeylere sık sık dokunarak kendinizi topraklayın.
- ⚠ DİKKAT:** Yalnızca yetkili bir servis teknisyeni bilgisayarınızda onarım yapmalıdır. Dell™ tarafından yetkilendirilmemiş servislerden kaynaklanan zararlar garantinizin kapsamında değildir.
- ⚠ DİKKAT:** Sistem kartının hasar görmesini engellemek için, ana pili çıkarın (bkz. [Bilgisayarınızın İçinde Çalışmaya Başlamadan Önce](#)) bilgisayar içinde çalışmadan önce.

USB Konektör Kablosunu Çıkarma

1. [Başlamadan Önce](#) bölümündeki yordamları izleyin.
2. Optik sürücüyü çıkarın (bkz. [Optik Sürücüyü Çıkarma](#)).
3. AC adaptörü konektörünü çıkarın (bkz. [AC Adaptörü Konektörünü Çıkarma](#)).
4. USB konektörünü sabitleyen vidayı çıkarın.
5. USB konektör kablosunu yerleştirildiği yerden çıkarın.
6. USB konektör kablosunu sistem kartı konektöründen çıkarın.
7. Konektörü kaldırarak bilgisayarın tabanından çıkarın.



1	USB kablosu konektörü	2	vida
3	USB konektörü kablo yerleşimi		

USB Konektör Kablosunu Yerine Takma

1. USB adaptörü konektörünü bilgisayar tabanına yerleştirin.
2. USB konektörünü tutturun vidayı yerine takın.
3. USB konektör kablosunu yerleştirildiği yere takın.
4. USB konektör kablosunu sistem kartı konektörüne bağlayın.

⚠ **DİKKAT:** Bilgisayarı **çalıştırmadan önce tüm vidaları yerine takın** ve bilgisayarın **içine kaçmış vida kalmadığından emin olun. İçeride vida unutulması bilgisayara zarar verebilir.**

5. AC adaptörü konektörünü yerine takın (bkz. [AC Adaptörü Konektörünü Yerine Takma](#)).
6. Optik sürücüyü yerine takın (bkz. [Optik Sürücüyü Değişirme](#)).

[İçerik Sayfasına Dön](#)